



**ЈАВНО КОМУНАЛНО ПРЕДУЗЕЋЕ**

**«ВОДОВОД И КАНАЛИЗАЦИЈА»**

ПАНЧЕВО, Ослобођења 15,

Тел/Факс 013-345-377; тел-факс 013-319-477

e-mail адреса: [office@vodovodpa.rs](mailto:office@vodovodpa.rs)

текући рачун: 160-10370-06

**ПАНЧЕВО**

ТЕХНИЧКИ СЕКТОР

Број: Д-9668/1

Панчево, 10. 12. 2021. год.

РЕПУБЛИКА СРБИЈА, АП ВОЈВОДИНА  
ГРАД ПАНЧЕВО, ГРАДСКА УПРАВА  
СЕКРЕТАРИЈАТ ЗА УРБАНИЗАМ, ГРАЂЕВИНСКЕ  
И СТАМБЕНО КОМУНАЛНЕ ПОСЛОВЕ  
ПАНЧЕВО, Трг Краља Петра I

**Веза:**

„Nova city invest” доо Београд-Палилула, улица Хусинских Рудара бр. 9

Пуномоћник: ДОО „Archi house“ из Панчева, Владимир Ђорђевић, д-р

Место градње: Улица Ослобођења 58-60, кат. парцеле 2578, 2579, 2580, 2581 к.о. Панчево

**ПРЕДМЕТ:** Технички услови за потребе израде Урбанистичког пројекта за изградњу објекат 1: вишепородични стамбени објекат П+4+Пс фаза 2 (27 стамбених јединица) и објекат 2: вишепородични стамбени објекат П+3+Пс фаза 1 (19 стамбених јединица) у улици Ослобођења 58 - 60, у Панчеву, на кат. парцелама бр. 2578, 2579, 2580, 2581 КО Панчево

На основу вашег захтева, наш број Д-9668 од 22.10.2021. год., који се односи на издавање техничких услова за потребе израде Урбанистичког пројекта за изградњу објекат 1: вишепородични стамбени објекат П+4+Пс фаза 2 (27 стамбених јединица) и објекат 2: вишепородични стамбени објекат П+3+Пс фаза 1 (19 стамбених јединица) у улици Ослобођења 58 - 60, у Панчеву, на кат. парцелама бр. 2578, 2579, 2580, 2581 КО Панчево, извештавамо вас следеће:

- На посматраној локацији, у улици Ослобођења постоје инсталације водовода и фекалне канализације. На магистрални водовод ВАЦ 300 није дозвољено прикључање (ситуација са положајем наших инсталација дата је у прилогу).
- У прилогу захтева Инвеститор је доставио хидраулички прорачун са сажетим техничким описом, детаљ у вези прикључења на инсталације водовода и канализације, хидраулички прорачун, ситуацију приземља са положајем водомерног и канализационих шахтова и ситуацију крова, све урађено од стране предузећа ДОО „Archi house“ из Панчева, Владимир Ђорђевић, дипл.инж.арх.
- Према евиденцији у нашем предузећу утврђено је да на локацији градње постоје два водоводна и два канализациона прикључка. Регистровани су у ЈКП „Водовод и канализација“ Панчево на Кришанов Божићар (Ослобођења 60) и „Nova city invest” доо Београд (Ослобођења 58).
- Објекат 2 нема директан излаз на јавну површину, прилаз објекту се остварује преко парцеле 2578 и 2580 КО Панчево.

**Водовод:**

- Увидом у достављену документацију утврђено је да не постоје услови за прикључење на градски водовод све док се не изврши изградња водовода одговарајућег пречника и капацитета.
- Инвеститор је у обавези да за све радове на јавној површини са имаоцем јавног овлашћења ЈКП „Водовод и канализација“ Панчево закључи уговор о изградњи, све у складу са чланом 92. Закона који се односи на финансирање недовољно опремљеног грађевинског земљишта. Овим уговором се обухватају радови на изградњи инсталације водовода у оквиру улице, док се пројектовање и изградња водоводног прикључка за објекте који се граде регулише се засебним Уговором, а након изградње и исходавања употребне дозволе за водовод.

- Инвеститор „Nova city invest“ доо Београд је са Жељко Тешовић (улица Сутјеска бр. 1 Београд) закључио споразум о заједничком финансирању недостајуће инфраструктуре (оверен код јавног бележника дана 9.12.2021. године.)
  - Неопходно је урадити пројектну документацију која ће обухватити реконструкцију градског водовода од азбест цементних цеви на потесу од улице Јосифа Маринковића до улице Ружине. Нов водовод урадити од HDPE (100) цеви пречника OD160, у дужини од цца 230 метара
  - Радови на изградњи градског водовода у смислу овог уговора обухватају:
    - прибављање и израду пројектне документације;
    - изградњу водовода (са превезивањем постојећих прикључака уколико постоје);
    - повезивање са постојећим градским водоводом;
  - Пројектована вредност радова на реконструкцији водовода, у смислу овог уговора, који обухвата прибављање техничке документације, израду пројектне документације и изградњу је око 3.000.000,00 динара ( без ПДВ-а). За тачнију процену потребно је урадити пројектно техничку документацију односно предмер и предрачун радова.
  - Дужност пројектанта и инвеститора је да инфраструктуру коју пројектује у овој фази димензионише за крајњу фазу, односно тако да пројектована, а касније и изграђена инфраструктура својим карактеристикама односно капацитетом задовољава све постојеће али и планиране објекте у улици а не само потребе објекта који је тренутно у плану да се гради.
  - Ово значи да је обавезно да се ураде сви неопходни хидраулички прорачуни и на основу тога одреде техничке карактеристике водовода за посматрану улицу.
  - Места повезивања са постојећим водоводима пројектант одређује на основу важеће планске документације, стандарда и прописа за ову врсту посла, техничких услова надлежних предузећа, података прикупљених на терену и правила струке.
- У наставку следе општи стандарди и прописи ЈКП „Водовод и канализација“ Панчево за пројектовање и грађење инсталације водовода:
- Димензионисање извршити према хидрауличким прорачунима које је потребно урадити за све планиране објекте на тој локацији, а у складу са важећом планском документацијом и правилима струке.
  - У заштитном коридору, изнад инсталација водовода (и прикључака) није дозвољена изградња и постављање зиданих, сталних објеката уређења и електроинсталација – стубова и канделабра, жардињера или сађење дрвенастог растиња.
  - Приликом пројектовања и извођења водоводне мреже придржавати се постојећих стандарда и прописа за ту врсту радова у складу са техничком и законском регулативом.
  - Пројектовати прстенасту, хидраулички повољнију водоводну мрежу, а само изузетно, када не постоје технички услови за то, пројектовати гранату водоводну мрежу коју обавезно треба завршити хидрантом.
  - Трасу пројектованог цевовода предвидети у јавној површини и усагласити је са трасама осталих инсталација. Водити рачуна о међусобној усаглашености инсталација водовода и осталих инсталација у ситуационом и нивелационом смислу, поштујући минимално дозвољена растојања од спољних ивица цевовода, а нарочито на местима шахтова.
  - Укрштање водоводне цеви са канализацијом решавати тако да водоводна цев буде обавезно изнад канализације. Пролази водоводне цеви кроз шахтове и друге објекте канализације нису дозвољени. Растојање између водоводних цеви и канализација – на местима њиховог укрштања – не сме бити мање од 50 цм. Растојање између водоводних цеви и канализација – на местима паралелног вођења канализације и водовода - не сме бити мање од 2,5м,
  - Дубина укопавања (мерено од врха цеви) треба да буде 120 см, само изузетно, када то није могуће, минимална дубина укопавања водоводне мреже може да буде 80см
  - Везе пројектоване водоводне мреже са постојећом водоводном мрежом предвидети са неопходном арматуром.
  - Пројектом предвидети превезивање свих постојећих прикључака, уколико постоје, и приложити детаље свих прикључака.
  - Пројектом предвидети испирање и дезинфекцију цевовода
  - Пројектовати адекватне мере заштите за обезбеђивање стабилности, функционалности и приступа за одржавање свих постојећих инсталација водовода, у фази изградње, као и у фази експлоатације будуће мреже и објекта водовода.



- Обавезни прилози Пројекта треба да буду сви релевантни детаљи мера заштите према избору технологије грађења (подграђивања, црпљења воде, организације градилишта...)
- ПЗИ пројекат за извођење и пројекат изведеног објекта (ПИО) водовода треба да садржи све неопходне прилоге:

- геодетски снимак изведеног цевовода урађен од стране предузећа лиценцираног за геодетске послове,
- потврду о испитивању цевовода на пробни притисак,
- потврду о извршеној дезинфекцији цевовода и потврду о физичко хемијској и бактериолошкој исправности воде, издатих од стране акредитоване лабораторије.. итд.
- Као и све податке неопходне како би се водовод изградио, спровео технички пријем, прибавила употребна дозвола и створили услови за прикључење објеката.

- Све радове извести у свему према упутству стручних лица ЈКП „Водовод и канализација“ Панчево.

- Ускладити нивелету водоводне мреже и објеката на мрежи (водоводни шахтови, затварачи, хидранти...) са новом нивелетом саобраћајнице, односно водоводне објекте обавезно довести (издигнути) до нивоа асфалта/зелених површина.

- Уколико при извођењу радова дође до оштећења постојеће водоводне мреже, и губитка због не испоручене воде корисницима све трошкове сноси подносилац захтева односно инвеститор;

- Расположиви притисак у уличној водоводној мрежи у стандардним условима рада је до 2,5 бара, максимално дозвољена количина воде коју гарантује ЈКП „Водовод и канализација“ је 5 l/s.

Карактеристике водоводног материјала који се примењује у ЈКП „Водовод и канализација“ Панчево:

Пројектом предвидети изградњу водовода од цеви следећих карактеристика:

- Намена: за проток хладне питке воде
- Материјал: полиетилен PEHD
- Радни притисак NP=10 (CDR-17)
- Обавезна је уградња надземних противпожарних хидраната

#### Услови за прикључење објеката након изградње водовода у улици:

##### **Водовод ( објекти ):**

- У техничком опису се наводи да су у плану да се граде два објекта и то:

објекат 1: вишепородични стамбени објекат Пр+4+Пс фаза 2 (27 стамбених јединица) и објекат 2: вишепородични стамбени објекат П+3+Пс фаза 1 ( 19 стамбених јединица) у улици Ослобођења 58 и 60, у Панчеву, на кат. парцелама бр. 2578, 2579, 2580, 2581 КО Панчево

- Прикључак на градски водовод може остварити изградњом новог прикључка, односно уградњом два комбинована водомера (за објекат 1 и објекат 2) у водомерни шахт које ће се налазити на око 1,5 метара од регулационе линије.

- Водомере за оба објекта задржати као главне водомере, са припадајућим вентилима, од којих би се водили разводи са огранцима за појединачне водомере и хидрантски развод за сваки објекат.

- Димензије водомерног шахта, светли отвор, су 2,5 м x 1,70 м.

- Одлуком о преради и дистрибуцији воде Града Панчева („Сл. гласник РС“ 23/18) омогућено је мерење потрошње воде за сваку стамбену јединицу односно локал/пословни простор у објекту на парцели. Потребно је урадити пројекат унутрашњих инсталација до нивоа развода унутрашњих инсталација за сваки стан односно локал појединачно којим би се технички решила уградња водомера за сваки стан односно локал појединачно.

- Појединачне водомере поставити у водомерне ормане непосредно уз заједничке вертикале. Вертикале пролазе кроз заједничке просторије (ходнике) и морају бити приступачне у сваком тренутку (видне) Димензије водомерног окна биће дефинисане Пројектом прикључка и морају бити према стандардима ЈКП "Водовод и канализација" Панчево.

- Сви водомери који се уграђују морају задовољавати стандарде ЈКП „Водовод и канализација“ Панчево (водомер за хоризонталну уградњу, вишемлазни, минималне класе

тачности Б или више). Уколико Инвеститор не испоштује горе наведене стандарде, ЈКП „Водовод и канализације“ Панчево неће моћи да изврши планирано прикључење.

- Водомерни шахт мора бити увек приступачан за интервенцију и одржавање, као и за читавање водомера и није дозвољено остављање ствари, паркирање возила и слично, преко и око водомерног шахта.

- Носивост шахт поклопца одредити на основу меродавног саобраћајног оптерећења на месту где је предвиђена изградња водомерног шахта.

- Инвеститор је дужан да поднесе захтев за прикључање на градски водовод. Уз захтев за прикључење доставити ПЗИ –пројекат за извођење у којем ће се хидрауличким прорачуном (са аксонометријском шемом) доказати да ће захтевани водоводни пречник прикључка задовољити потребе за водом свих корисника који ће се снабдевати са тог прикључка; да су сви елементи прорачуна усвојени и у складу са стандардима и прописима који важе у ЈКП „Водовод и канализација“ Панчево (уградња квалитетног материјала, хидроцила итд); да уграђена опрема и начин решавања снабдевања водом свих корисника на парцели обезбедити трајно, квалитетно, континуирано и хигијенски исправно снабдевање водом за пиће.

Хидраулички прорачун је саставни део пројектне документације унутрашњих инсталација (пројекат водовода и канализације) за који је одговоран пројектант на изради хидротехничких инсталација. За све евентуалне проблеме настале у функционисању унутрашњих инсталација водовода и канализације (неадекватно усвојен пречник прикључака, недовољан притисак, неадекватно усвојени пречници унутрашњих инсталација и др.) није надлежно ЈКП „Водовод и канализација“ Панчево, већ су одговорни пројектант на изради пројектне документације, односно инвеститор на реализацији/изградњи објекта.

- Пројекат мора урадити пројектантска кућа која поседује лиценцу за пројектовање унутрашњих инсталација водовода и канализације.

#### **Фекална канализација (објект):**

- Прикључење објекта предвидети на фекалну канализацију у улици Ослобођења. Прикључни шахт лоцирати на око 1,5 метара од регулационе линије, тако да у сваком тренутку буде омогућен приступ специјалном возилу за одржавање канализационе мреже, ради евентуалног одгушења прикључка.

- Прикључни фекални канализациони шахт је заједнички за оба објекта. Није дозвољена изградња и прикључање путем цевне ревизије.

- Шахт урадити у свему према техничким прописима и важећим стандардима за ову врсту радова и уз сву потребну пројектно техничку документацију.

- Уколико се пројектом унутрашњих инсталација за фекалну канализацију докаже да је прикључење објекта једино могуће путем црпне станице, набавка, уградња, одржавање и све остало у вези црпне станице је искључиво надлежност Инвеститора.

- Подруми, подземне гараже, сутеренске просторије и све што је испод геодетске коте терена улице на којој се налази канализација на коју се објекат прикључује, не сме се директно прикључити на канализацију.

- Инвеститор је дужан да се придржава свих стандарда и прописа који важе у ЈКП „Водовод и канализације“ Панчево, у противном неће моћи да изврши планирано прикључење објекта и регистрацију корисника.

- Инвеститор је дужан да се обрати ЈКП „Водовод и канализација“ Панчево захтевом за прикључење на градску фекалну канализацију. Уз захтев за прикључење доставити ПЗИ – пројекат за извођење у којем ће се одредити пречник канализационог прикључка на основу хидрауличног прорачуна унутрашњих инсталација. Минимални пречник канализационог прикључка је DN 150, уколико се хидрауличким прорачуном не покаже да је потребан пречник прикључка већи од DN 150.

- У фекалну канализацију дозвољено је искључиво испуштање санитарних отпадних вода. Строго је забрањено испуштање воде у фекалну канализацију из других система (као што су системи за загревање објекта путем топлотних пумпи).

- Отпадне воде са подова гаража морају да задовоље услове квалитета прописане Правилником о санитарно техничким условима за испуштање отпадних вода у јавну канализацију (Сл. Гл. бр. 10/96).

- Обавезна је уградња сепаратора нафтних деривата за одвођење вода из гаражних простора.



- На фекалну канализацију није дозвољено прикључење атмосферских вода.

#### Атмосферска канализација:

- Атмосферска канализација није изграђена, не постоји могућност прикључања.

#### Саобраћајни прикључак:

- У приложеном решењу предвиђена је изградња два прикључака на саобраћајну инфраструктуру.
- Пројектном документацијом предвидети, а током изградње у зони изнад наших инсталација користити, искључиво лаку механизацију, како не би дошло до хаварије на инсталацијама које су у надлежности ЈКП „Водовод и канализација“ Панчево.
- Уколико током извођења радова дође до оштећења наших инсталација Инвеститор је дужан да одмах обавести надлежне у ЈКП „Водовод и канализација“ Панчево и у најкраћем могућем року изврши санацију хаварије о свом трошку, а уз надзор стручних служби ЈКП „Водовод и канализација“ Панчево.
- У случају хаварије или неопходне интервенције на постојећим инсталацијама, Инвеститор је дужан да у сваком тренутку интервентним екипама ЈКП „Водовод и канализација“ и механизацији омогући приступ инсталацијама и санирање хаварије.
- Све прикључне цеви (на водовод, фекалну и атмосферску) морају бити заштићене због изградње саобраћајног прикључка и смањене прописане висина надслоја . Исто важи и ако су постојећи прикључци „плитко“ постављени. Прикључке на наведене инсталације поставити у заштитне цеве, димензије заштитне цеве одредити на основу статичког прорачуна носивости цевовода који се уграђује, узимајући у обзир све неопходне параметре (висину надслоја, очекивано саобраћајно оптерећење и др.). Статички прорачун мора бити саставни део Пројекта за извођење.
- Све радове у зони наших инсталација радити искључиво ручно.

#### Општи услови:

- Пројекат мора урадити пројектантска кућа која поседује лиценцу за пројектовање унутрашњих инсталација водовода и канализације.
- Расположиви притисак у уличној водоводној мрежи у стандардним условима рада је до 2,5 бара, максимално дозвољена количина воде коју гарантује ЈКП „Водовод и канализација“ је 5 l/s. При димензионисању мреже водити рачуна о препорукама о дозвољеној брзини воде у цевима, дубина водомера  $\geq 1,2$  метра
- Све промене власништва а самим тим и власништва над прикључцима морају бити пријављени пре исходавања локацијских услова/грађевинске дозволе у ЈКП „Водовод и канализација“ Панчево како би се извршила регистрација нових корисника на постојећим прикључцима.
- На приложеној ситуацији приказане су све постојеће инсталације које су у надлежности ЈКП „Водовод и канализација“ Панчево. Геодетски подаци су дати оријентационо, за тачне податке обратити се надлежном предузећу. Геодетске снимке прикључака и привремених водова такође не поседујемо, ове инсталације нису приказане на достављеној ситуацији.
- Димензије водомерних шахтова (светли отвор) у зависности од пречника прикључка: Ø50 (2,0x1,40 m), Ø80 (2,10x1,40 m), Ø100 (2,20x1,40 m), Ø150 (2,50x1,40 m)  
Димензије канализационог шахта (светли отвор): 1,00x1,00 m
- Уколико се пројектом унутрашњих инсталација за фекалну и атмосферску канализацију докаже да је прикључење објекта једино могуће путем црпне станице, набавка, уградња, одржавање и све остало у вези црпне станице је искључиво надлежност Инвеститора.
- Инвеститор је дужан да се обрати ЈКП „Водовод и канализација“ Панчево захтевом за укидање постојећих прикључака. Радови на укидању постојећих прикључака изводе искључиво надлежни из ЈКП „Водовод и канализација“ Панчево о трошку Инвеститора.
- Уколико се при вршењу припремних радова на локацији утврди постојање прикључака који нису правилно демонтирани, руководиоца радова је обавезан да о томе обавести ЈКП „Водовод и канализација“ Панчево.

- Уколико је преко парцела Инвеститора извршено прикључење суседних парцела на водовод и канализацију, Инвеститор је дужан да обезбеди уредно снабдевање водом и одвођење отпадне воде свих корисника који користе предметне прикључке.

- Пројектовање и изградњу прикључака врши Комунално предузеће на захтев инвеститора. Инвеститор је дужан да уз захтев приложи одговарајућу техничку документацију и другу документацију у складу са Законом о планирању и изградњи и прописима којима се регулишу својински односи. Све трошкове пројектовања и изградње прикључака сноси инвеститор, о чему се закључује уговор о пројектовању и изградњи прикључака између инвеститора и Комуналног предузећа, којим се регулишу међусобна права и обавезе уговорних страна.

- Пројектована вредност радова на изградњи прикључака на водовод, фекалну канализацију, у смислу овог уговора, који обухвата прибављање техничке документације, израду пројектне документације и изградњу прикључака је око 500.000,00 динара ( без ПДВ-а). За тачнију процену потребно је урадити пројектно техничку документацију односно предмер и предрачун радова.

- Издати услови НЕ ДАЈУ право подносиоцу Захтева да приступи било каквим радовима у циљу извођења прикључака на градску инсталацију без надлежних служби из ЈКП „Водовод и канализација“ Панчево.

- Приликом извођења радова, код укрштања или паралелног вођења са инсталацијама водовода и канализације, РАДОВЕ ИЗВОДИТИ ИСКЉУЧИВО РУЧНО.

- Уколико током извођења радова дође до оштећења водоводне и канализационе мреже, Инвеститор је дужан да сноси трошкове санација.

- Инвеститор је дужан да поштује односно радове изводи у складу са Одлуком о преради и дистрибуцији воде (Сл. лист Града Панчева број 23 од 2018) који се примењује од 11.10.2018. године; Одлуком о одвођењу и пречишћавању отпадних воде (Сл. лист Града Панчева број 23 од 2018) који се примењује од 11.10.2018. године; Техничким условима ЈКП „Водовод и канализација“ Панчево као и осталим техничким стандардима и прописима за ову врсту радова; Правилником о санитарно техничким условима за испуштање отпадних вода у јавну канализацију ( „Сл. гласник РС“ бр. 46/91) и чл. 21 Одлуке о канализацији („Сл. лист општине Панчево, Ковин и Опово“ бр. 14/90, 8/91, 14/92, 7/93, 9/93 и „Сл. лист општине Панчево“ бр. 1/94,4/94) Скупштина општине Панчево од 31.10.1996. године.

- **НАПОМЕНА:** Хидраулички прорачун је саставни део пројектне документације унутрашњих инсталација (пројекат водовода и канализације) за који је одговоран пројектант на изради хидротехничких инсталација. За све евентуалне проблеме настале у функционисању унутрашњих инсталација водовода и канализације (неадекватно усвојен пречник прикључака, недовољан притисак, неадекватно усвојени пречници унутрашњих инсталација и др.) није надлежно ЈКП „Водовод и канализација“ Панчево, већ су одговорни пројектант на изради пројектне документације, односно инвеститор на реализацији/изградњи објеката.

Цена израде техничких услова из надлежности ЈКП „Водовод и канализација“ Панчево за потребе израде Урбанистичког пројекта за изградњу објекат 1: вишепородични стамбено-пословни објекат По+Пр+4+Пс (28 стамбених јединица и 1 пословни простор) и објекат 2: вишепородични стамбени објекат По+Пр+3 ( 19 стамбених јединица) у улици Ослобођења 84, у Панчеву, на кат. парцелама бр. 2518/1, 2518/2, 2519/1 и 2519/2 к.о. Панчево је 10.986,00 динара и саобраћајног прикључка 6.876,00 динара (без ПДВ-а).

Прилог: Ситуација са положајем и подацима водоводне и канализационе мреже.

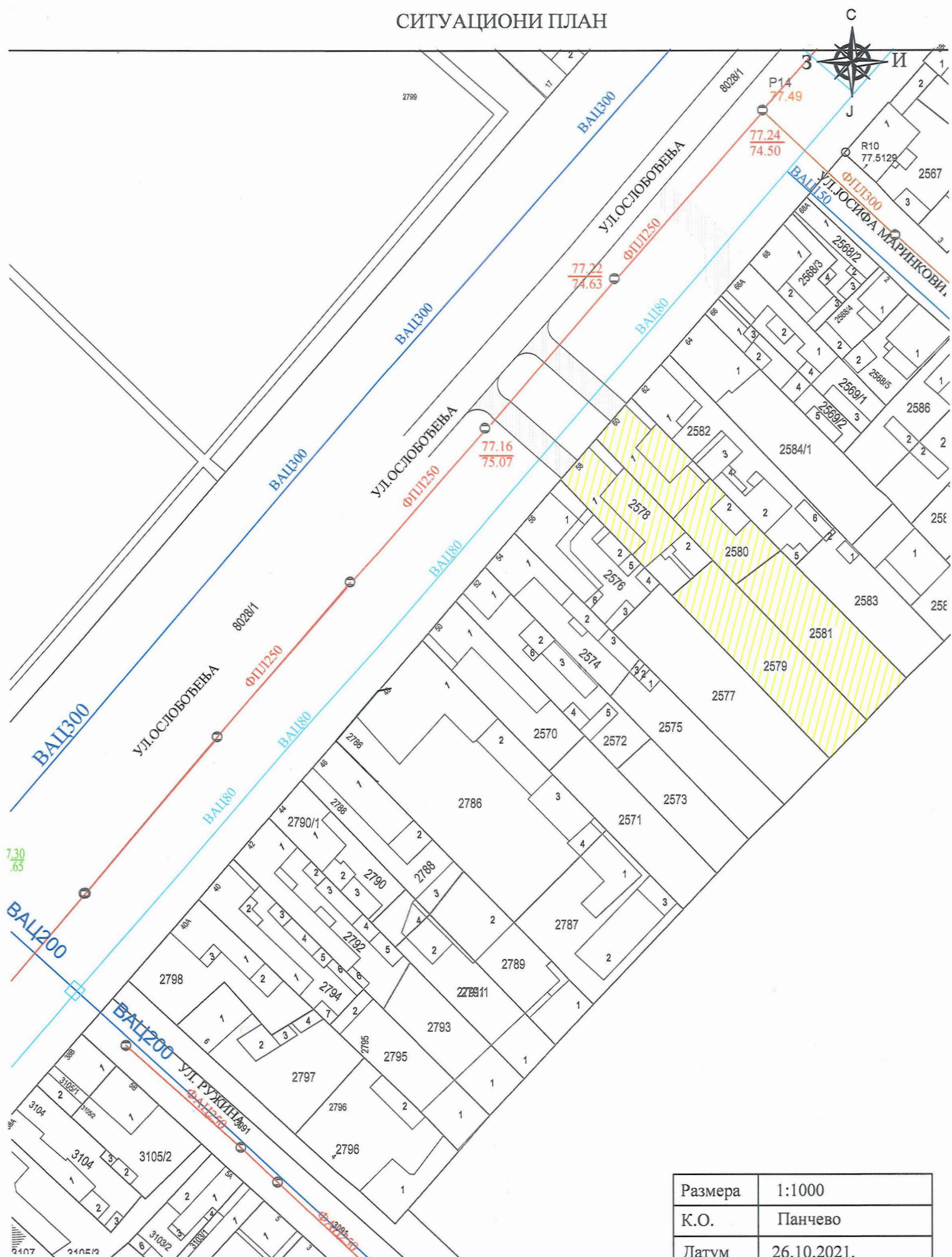
В.Д. ДИРЕКТОР  
Зоран Ашанин, дипл. економиста

2.5.9





## СИТУАЦІЙНИ ПЛАН



Размера	1:1000
К.О.	Панчево
Датум	26.10.2021.
Обрадила	Љубица Марић, инж.геод.